

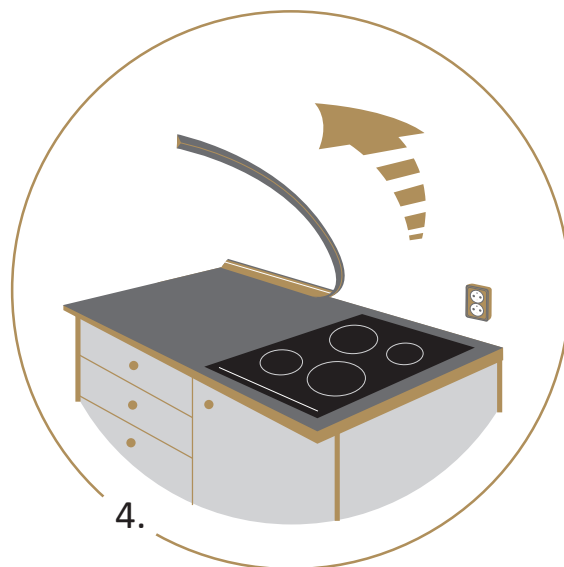
1. Opatrně vybalte z obalu Váš nový Graftazitový obklad. Dávejte velký pozor a nepoužívejte k otevření nůž či jiný ostrý předmět. Ideální jsou nůžky s kulatými konci.



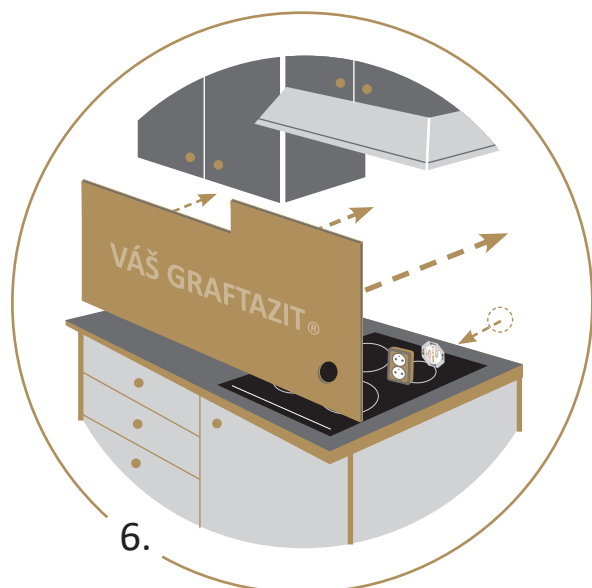
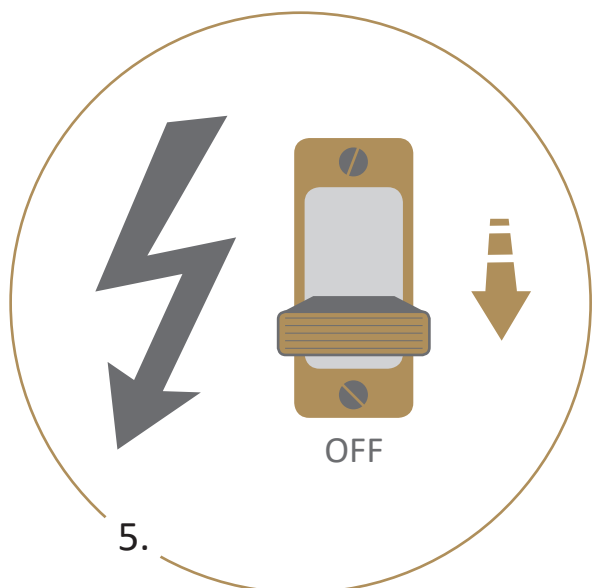
2. S Graftazitem manipulujte vždy minimálně ve dvou lidech, aby nedošlo k nechtěnému poškození.



3. V určitých případech je potřeba demontovat kuchyňskou baterii, aby se dal obklad instalovat. Pokud je to i Váš případ, uzavřete vodu a demontujte ji.



4. Demontujte těsnění podél pracovní desky. Ve většině případech je pouze navaknuté na úchytech.

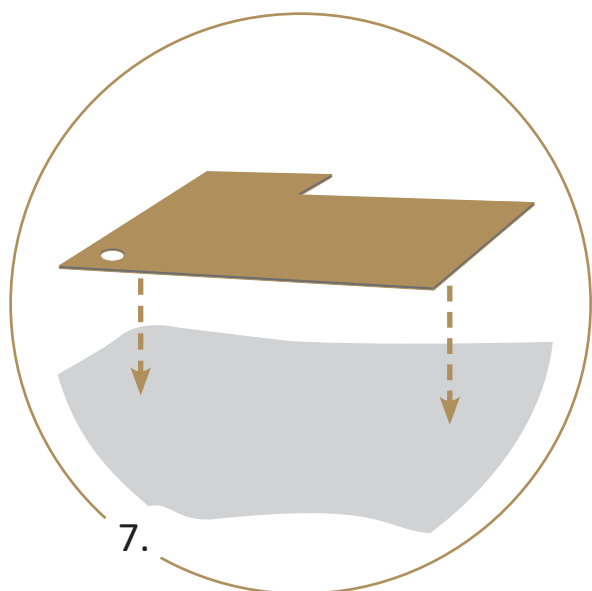


5. Pokud je na zdi elektroinstalace, je potřeba vypnout příslušné elektrické jističe v pojistkové skříní a demontovat kryty zásuvek a vypínačů.

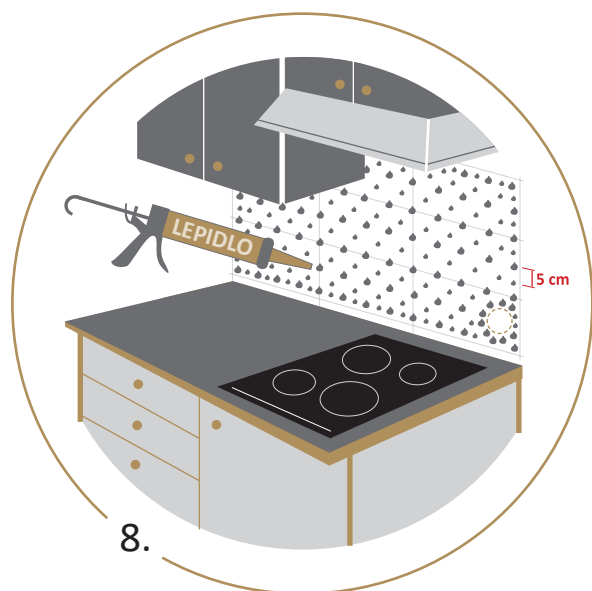
**! UPOZORNĚNÍ !**

**Demontáž a následnou montáž elektroinstalace smí provádět pouze odpovědná osoba s příslušnou odbornou způsobilostí.**

6. Vyměňte obklad z obalu a po sejmutí krytu a vložky elektroinstalace proveďte zkoušku přiložením na své místo. Pokud perfektně padne, máte polovinu instalace za sebou. V případě, že je potřeba obklad v některém místě nepatrně zmenšit, opilujte ho pilníkem na kov. Zkoušku a úpravu opakujte, dokud obklad nesedí jak má.



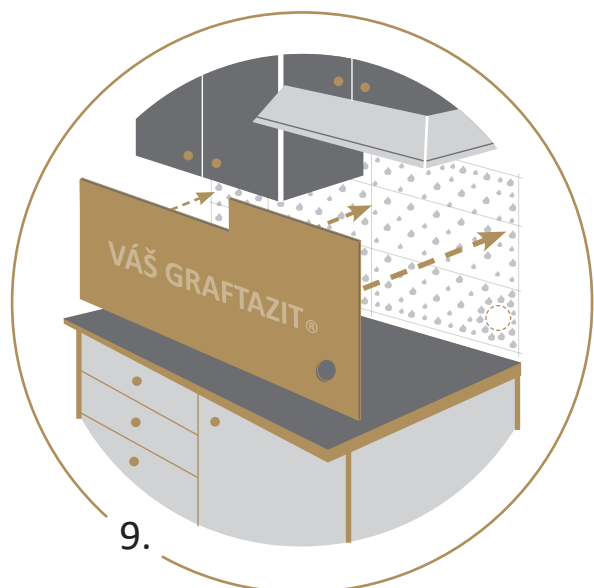
7. Po úspěšném zvládnutí předchozího bodu položte Graftazit® pohledovou stranou k zemi. Dejte pozor na nechtěné poškození potisku. Ideální je obklad pokládat na pěnovou ochranu dodávanou v balení.



8. Naneste vysokopevnostní lepidlo na bázi MS polymerů (výhradně lepidlo **Mamut** od společnosti DenBraven). Lepidlo nanášejte dle obrázku ve vzdálenostech cca 5 cm od sebe.

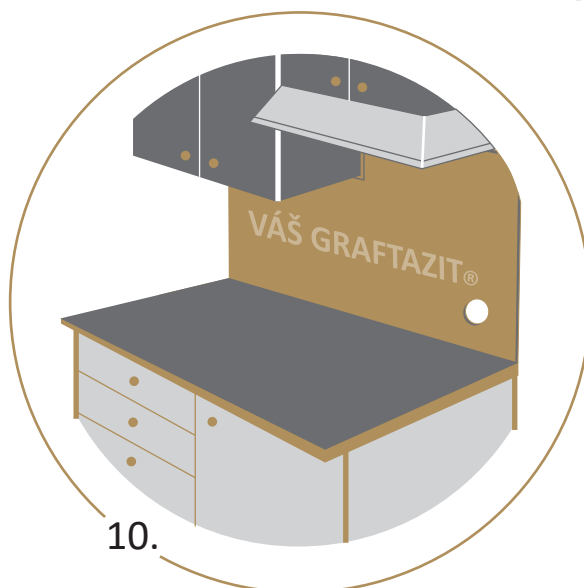
**POZOR!**

**Pokud nebude dodrženo nanesení dostatečné hustoty bodů lepidla, dojde k instalaci v rozporu s platným návodem. Pracujte rychle, nenechte lepidlo dlouho zasychat.**



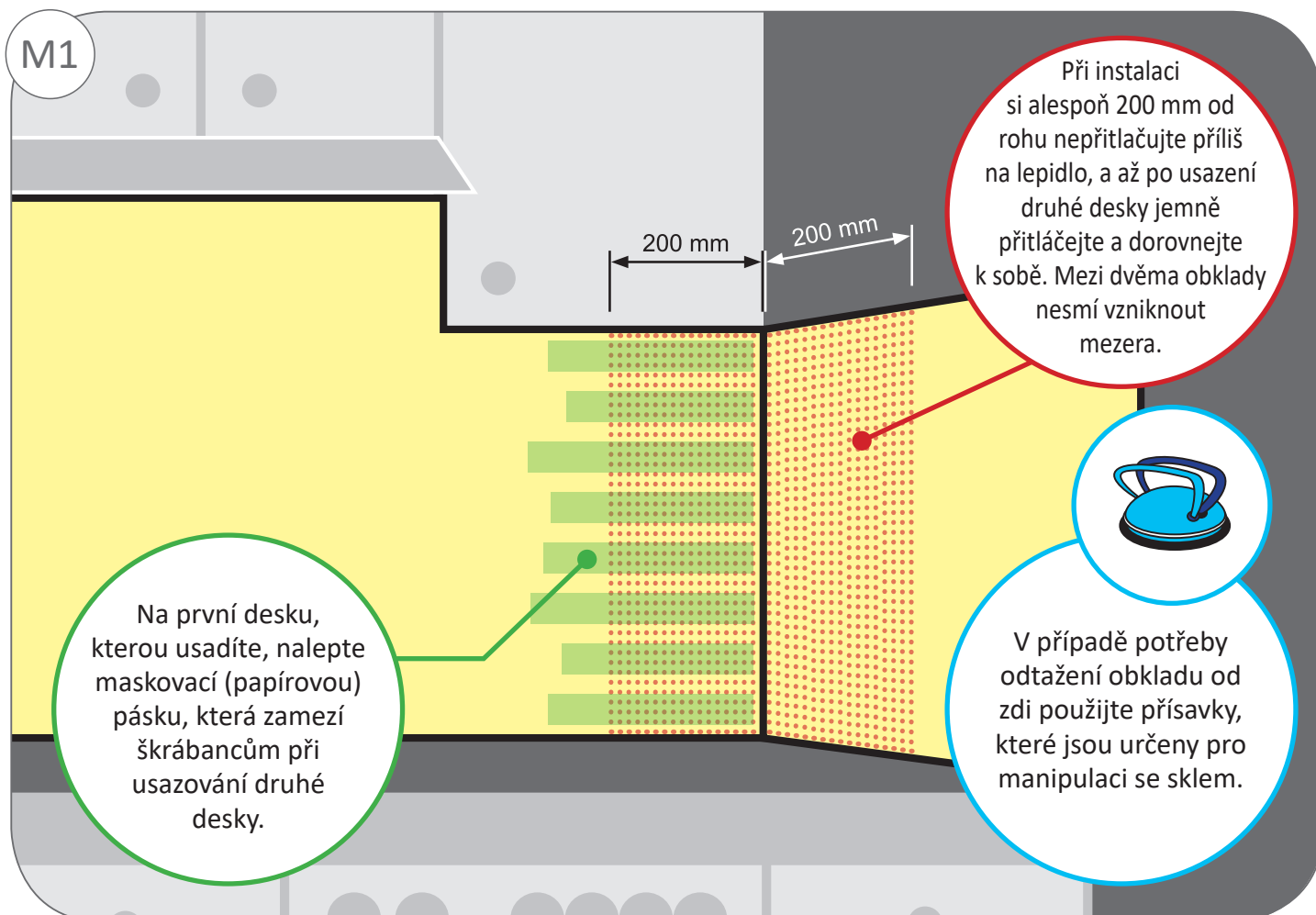
9.

9. Graftazit zdvihněte a umístěte na místo v kuchyňské lince, přesně tak, jak byla provedena zkouška.



10.

10. Obklad přitlačte a vystředte. **V případě rohového napojení obkladů, přitlačte, jak je znázorněno na obrázku M1.**



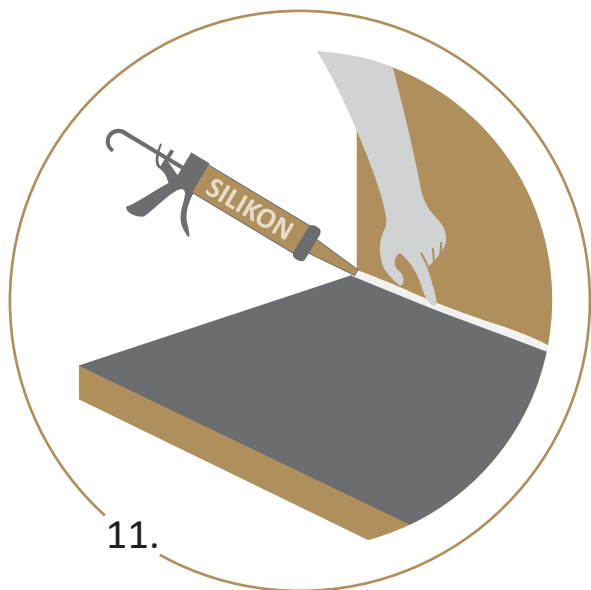
M1

Při instalaci si alespoň 200 mm od rohu nepřitlačujte příliš na lepidlo, a až po usazení druhé desky jemně přitlačte a dorovnejte k sobě. Mezi dvěma obklady nesmí vzniknout mezera.

Na první desku, kterou usadíte, nalepte maskovací (papírovou) pásku, která zamezí škrábancům při usazování druhé desky.

V případě potřeby odtažení obkladu od zdi použijte přísavky, které jsou určeny pro manipulaci se sklem.





11. Naneste silikon do mezery mezi Graftazitem a horními skříňkami, stěnovými rohy a spodní hranu Graftazitu. Uhladte ho. Doporučujeme k uhlazování použít jarovou vodu (cca 10 kapek/250 ml), do které si vydatně namáčejte prst, kterým budete silikon upravovat. Použijte takovou barvu silikonu, který koresponduje se skříňkami či pracovní deskou a Graftazitovým obkladem. Nic se ovšem nedá zkazit transparentním (čirým).



12. Po cca 3 hodinách je možné přimontovat zpět těsnící lišty, vložky a kryty elektroinstalace.



### 13. Gratulujeme!

Po zaschnutí lepidla a silikonu můžete začít Váš Graftazit plně využívat a žít v krásnějším prostředí. Přejeme Vám, ať Váš Graftazitový obklad každý den těší a dobře Vám slouží.